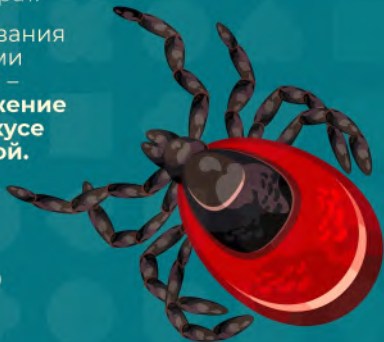


Что такое иксодовый клещевой боррелиоз (болезнь Лайма)?

Иксодовый клещевой боррелиоз – инфекционное заболевание, вызываемое спирохетами (боррелиями) и передающееся клещами. Поражаются различные системы организма – нервная, сердечно-сосудистая система, опорно-двигательный аппарат.

Сезонность заболевания связана с периодами активности клещей – весна, осень. **Заражение происходит при укусе клеща, с его слюной.**



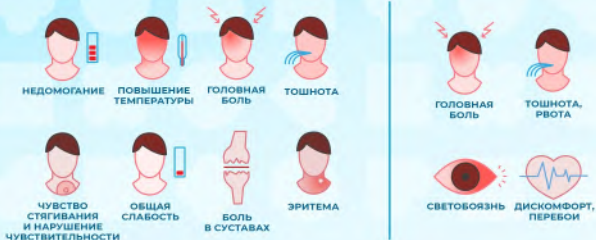
Центр
Общественного
Здоровья

и Медицинской Профилактики
Пермский край



Пути передачи:

Восприимчивость человека к боррелиям очень высока. От больного здоровому человеку инфекция не передается. Заражение происходит во время посещения леса, в ряде городов – в лесопарках внутри городской черты.



Симптомы:

Первый этап:

- Недомогание; • Повышение температуры тела; • Головная боль;
- Тошнота; • Общая слабость; • Чувство стягивания и нарушения чувствительности в области укуса клеща; • Боль в суставах;
- На месте укуса клеща появляется покраснение, отек (эритема), окруженная валиком.

Второй этап характеризуется осложнениями со стороны нервной и сердечно-сосудистой системы:

- Появляются признаки серозного менингита: головная боль, тошнота, рвота, светобоязнь.
- Со стороны сердца – неприятные ощущения, перебои сердечных сокращений.



Профилактика:

Неспецифические меры профилактики сводятся к предупреждению присасывания клещей, а также их раннему удалению:

- использование защитной одежды с длинными рукавами и штанами светлого цвета при посещении лесных биотопов с высокой травой и кустарником;
- применение репеллентов;
- само- и взаимоосмотры на выходе из лесного массива и на привалах.



Что делать, если Вас укусил клещ:

При обнаружении клеща на кожных покровах незамедлительно обратиться в травматологический пункт за помощью;
Сдать клеща в вирусологическую лабораторию для исследования.

Что такое геморрагическая лихорадка с почечным синдромом?

Геморрагическая лихорадка с почечным синдромом (далее – ГЛПС) – тяжелое, смертельно опасное инфекционное заболевание, с поражением мелких кровеносных сосудов, почек, легких и других органов человека.



Центр
Общественного
Здоровья

и Медицинской Профилактики
Пермский край



Возбудитель болезни:

Вирус, размножающийся в организме некоторых млекопитающих и человека.

Источник инфекции:

Грызуны (рыжая полевка, лесная и полевая мышь). Больной человек не является источником инфекции для окружающих.



Пути передачи инфекции:

Воздушно-пылевой, через инфицированные пищевые продукты и при соприкосновении кожи, слизистых оболочек с зараженными предметами, реже при укусах зверьков.



ПОВЫШЕНИЕ
ТЕМПЕРАТУРЫ



ГОЛОВНАЯ
БОЛЬ



БОЛЬ
В МЫШЦАХ



ОБЩАЯ
СЛАБОСТЬ



ПОТЕРЯ
АППЕТИТА



ТОШНОТА,
РВОТА



БОЛЬ
В ПОЯСНИЦЕ
И ЖИВОТЕ



КАТАРАЛЬНЫЕ
ЯВЛЕНИЯ



СЫПЬ
НА КОЖЕ



ЖАЖДА,
СУХОСТЬ ВО РТУ,
ИКОТА



КРОВОТЕЧЕНИЯ:
ПОЧЕЧНЫЕ,
ЖЕЛУДОЧНЫЕ,
НОСОВЫЕ

Симптомы:

- Повышение температуры тела;
- Головная боль;
- Боль в мышцах;
- Общая слабость;
- Потеря аппетита;
- Тошнота;
- Рвота;
- Катаральные явления (заложенность носа, сухой кашель, гиперемия зева);
- Боль в пояснице и животе;
- Сыпь на коже;
- Нарушается функция почек, беспокоит жажда, сухость во рту, икота;
- Возникают кровотечения – почечные, желудочные, носовые.



Меры профилактики ГЛПС:

- Проведение регулярной истребительной дератизации силами населения, а также силами и средствами специализированных организаций (эффективная кратность обработок в период осложненной эпидемиологической ситуации – 1 раз в месяц);
 - Во время работы при большом количестве пыли (снос старых строений, погрузка сена, соломы, травы, разборка штабелей досок, бревен, куч хвороста, уборка помещений) необходимо использовать рукавицы и респиратор или ватно-марлевую повязку;
 - Уборка помещений должна проводиться только влажным способом;
 - Продукты должны быть недоступными для грызунов, храниться в металлической, плотно закрывающейся таре;
 - Строго запрещается курить и принимать пищу немытыми руками;
 - Ни в коем случае нельзя прикасаться к живым или мертвым грызунам без рукавиц или резиновых перчаток;
 - Наряду с дератизационными мероприятиями должна проводиться регулярная санитарная очистка территории, включающая уборку бытового мусора, валежника, растительных и крупногабаритных отходов;
 - Не допускается неупорядоченное складирование стройматериалов, утиля, строительного мусора.
- Необходимо помнить:** любое скопление мусора, отходов, создает убежища для грызунов, привлекает их на территорию и резко снижает эффективность

Что такое клещевой энцефалит?

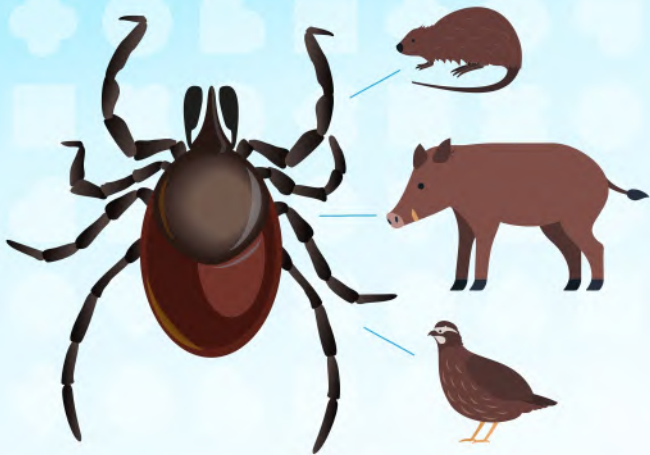
Клещевой энцефалит – природно-очаговая вирусная инфекция, характеризующаяся поражением головного мозга (энцефалит) и/или оболочек головного и спинного мозга (менингит и менингоэнцефалит).

Основным резервуаром являются иксодовые клещи, которые заражаются от животных-носителей вируса и передают вирус человеку. Для заболевания характерна строгая весенне-летняя сезонность, соответствующая активности клещей.



Центр
Общественного
Здоровья

и Медицинской Профилактики
Пермский край



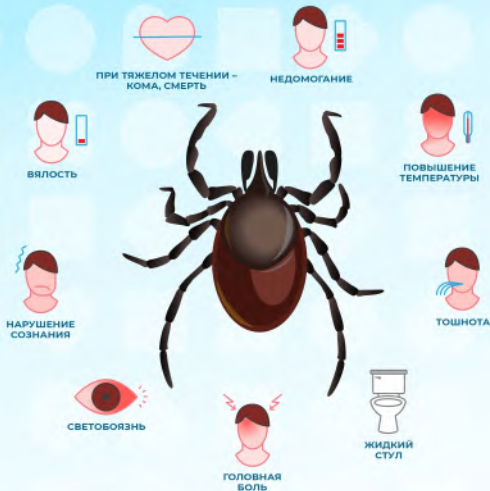
Источники инфекции:

- Клеши;
- Грызуны, дикие млекопитающие, птицы – «прокормители» клещей.



Пути передачи:

- Трансмиссивный – при укусах человека клещом;
- Пищевой – при употреблении молока и молочных продуктов, не прошедших термическую обработку и полученных от больных животных.



Симптомы:

- Недомогание;
- Повышение температуры;
- Тошнота;
- Жидкий стул;
- Головная боль;
- Светобоязнь;
- Нарушение сознания;
- Вялость;
- При тяжелом течении – кома, смерть.



Профилактика:

- Специфической мерой профилактики является вакцинация населения на эндемичной по клещевому вирусному энцефалиту территории;
- Неспецифические меры профилактики сводятся к предупреждению присасывания клещей, а также их раннему удалению:
 - использование защитной одежды с длинными рукавами и штанами светлого цвета при посещении лесных биотопов с высокой травой и кустарником;
 - применение репеллентов;
 - само- и взаимосмотры на выходе из лесного массива и на привалах;
 - кипячение сырого козьего и коровьего молока.



**Что делать, если Вас укусил клещ:
НЕЛЬЗЯ:**

- Пытаться давить или выдергивать присосавшегося клеща;
- Накладывать компресс к месту укуса;
- Удалять клеща нестерилизованной иглой.

ЧТО НУЖНО СДЕЛАТЬ:

- При обнаружении клеща на **кожных покровах** незамедлительно обратиться в травматологический пункт за помощью;
- Сдать клеща в вирусологическую лабораторию для исследования.

Как снять клеща самостоятельно?

Снимать клеща следует очень осторожно, чтобы не оборвать хоботок, который глубоко и сильно укрепляется на весь период присасывания.

- 1) Захватить клеща пинцетом или обернутыми чистой марлей пальцами как можно ближе к его ротовому аппарату и, держа строго перпендикулярно поверхности укуса, повернуть тело клеща вокруг оси, извлечь его из кожных покровов;
- 2) Место укуса продезинфицировать любым пригодным для этих целей средством (70% спирт, 5% йод, одеколон);
- 3) После извлечения клеща необходимо тщательно вымыть руки с мылом;
- 4) Если осталась черная точка (отрыв головки или хоботка), обработать 5% йодом.



Что такое лептоспироз?

Лептоспироз – острое инфекционное заболевание людей и животных, возбудителем которой являются бактерии рода лептоспира.



Центр
Общественного
Здоровья

и Медицинской Профилактики
Пермский край



Источники инфекции:

Лесная мышь, полевка, водяные крысы, землеройки, крысы, собаки, свиньи, крупный рогатый скот. От человека к человеку заболевание не передается.



Заражение человека происходит чаще всего при:

- купании и рыбной ловле в зараженных водоемах;
- употреблении сырой воды из этих водоемов;
- использование инфицированной воды для мытья овощей и фруктов;
- употребление продуктов, загрязненных мочой грызунов;
- употреблении сырого молока инфицированных животных;
- во время сельскохозяйственных работ, ухода за животными, убойе и разделке туш, а также во время работы в шахтах при несоблюдении правил производственной санитарии и личной гигиены.



Симптомы:

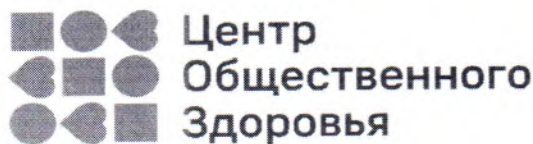
- Повышение температуры;
- Озноб;
- Общая слабость;
- Недомогание;
- Сильная боль в мышцах;
- Резкая головная боль;
- Кровоизлияния на коже, слизистых;
- Носовые кровотечения;
- Тошнота;
- Рвота;
- Желтуха;
- Боль в правом подреберье.



Меры профилактики:

- Своевременно делать профилактические прививки работникам мясокомбинатов, рыбхозов, животноводческих хозяйств, неблагополучных по лептоспирозу;
- Не купаться и не ловить рыбу, не заготавливать домашним животным корм (камышы, осока) в случайных, не отведенных для этих целей водоемах;
- Не пить сырую воду из малоизвестных водоисточников;
- Соблюдать правила личной гигиены во время работы на объектах повышенного риска заражения (шахты, животноводческие фермы, мясокомбинаты, элеваторы), при уходе за больными животными (особенно свиньями), очистке мусорных камер и контейнеров;
- Отдыхающим на природе оберегать продукты питания и питьевую воду от грызунов;
- Уничтожать крыс и мышей;
- Защищать продукты питания на продуктовых складах и других пищевых объектах от проникновения грызунов.

ГОСУДАРСТВЕННОЕ БЮДЖЕТНОЕ УЧРЕЖДЕНИЕ ЗДРАВООХРАНЕНИЯ
ПЕРМСКОГО КРАЯ



и Медицинской профилактики
Пермский край

614990, г. Пермь, ул. Пушкина, 85

Тел: +7(342) 236-45-62

E-mail: medprof2004@mail.ru

<http://www.budzdorovperm.ru>

№ _____

На № _____ от _____

Главам муниципальных
образований Пермского края
(по списку)

О направлении информационных
материалов

Уважаемые коллеги!

В соответствии с планом информационно-коммуникационной кампании ГБУЗ ПК «Центр общественного здоровья и медицинской профилактики» направляет информационные материалы (инфографики) по профилактике сезонных инфекций для информирования населения путем размещения на официальных сайтах и в социальных сетях, а также других информационных ресурсах.

- Приложение:
1. Инфографики по профилактике клещевого энцефалита (КЭ);
 2. Инфографики по профилактике лептоспироза;
 3. Инфографики по профилактике геморрагической лихорадки с почечным синдромом (ГЛПС);
 4. Инфографики по профилактике туляремии;
 5. Инфографики по профилактике иксодового клещевого боррелиоза (ИКБ).

Главный врач

Ю.Б. Власова

Что такое туляремия?

Туляремия – это природно-очаговое, острое инфекционное заболевание, характеризующееся явлениями лихорадки, поражением лимфатических узлов и других органов (глаза, легкие, кожа, желудочно-кишечный тракт).
Максимальная заболеваемость регистрируется в летне-осенние месяцы.



Центр
Общественного
Здоровья

и Медицинской Профилактики
Пермский край



Источники инфекции:

Грызуны: водяная крыса, ондатра, зайцы, все виды полевок и мышей. Большую роль, как хранители и переносчики туляреминой инфекции, играют иксодовые клещи. Грызуны выделяют возбудителя с испражнениями, мочой и загрязняют воду открытых водоемов и колодцев, продукты питания, зерно, сено, солому.